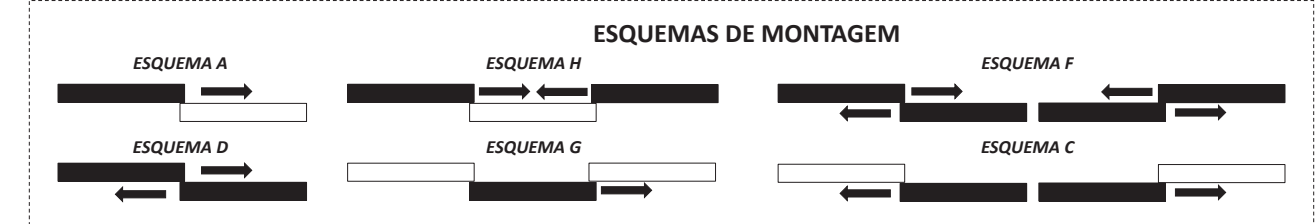
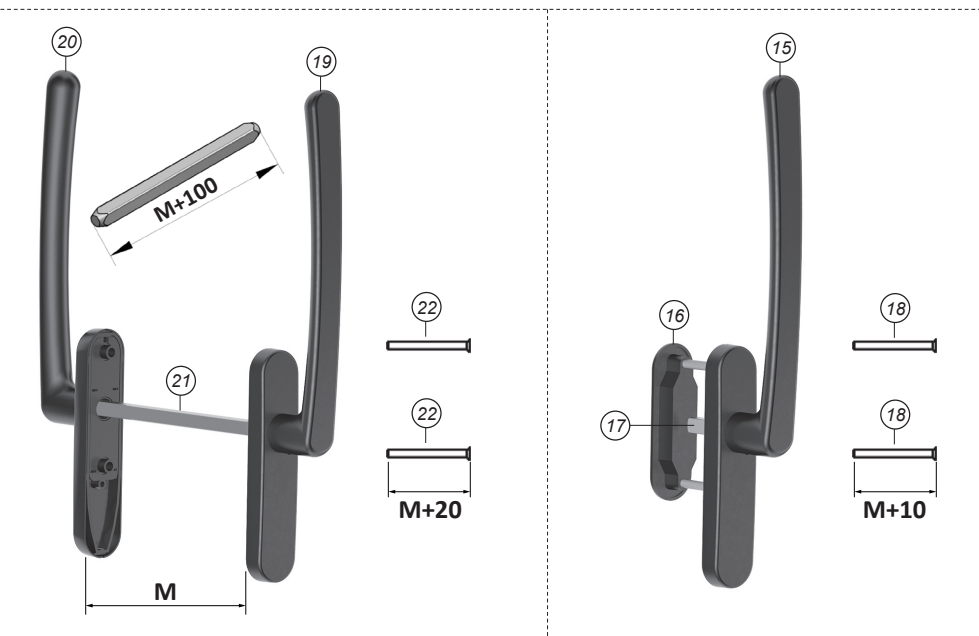


Corpo fechadura Tipo	Valor N
1	450
2	820
3	1450
4	1700

Corpo fechadura Tipo	Valor N1
1	----
2	380
3	980
4	980

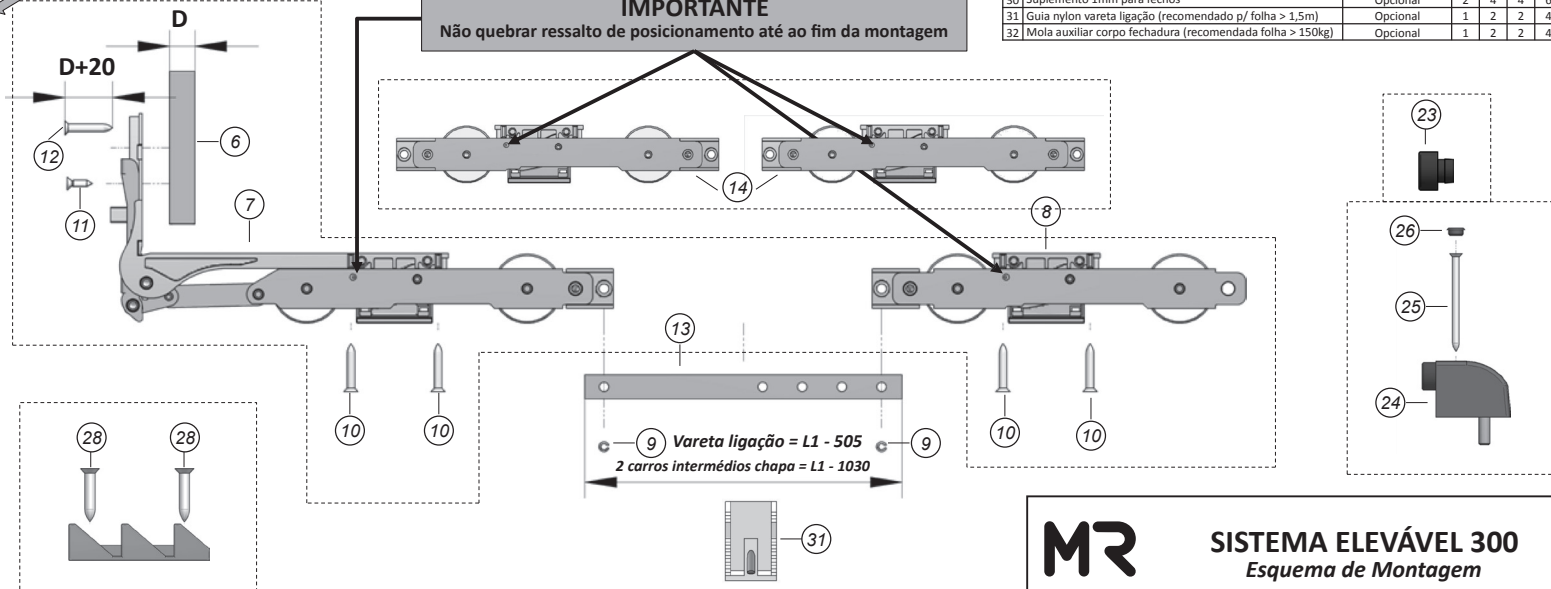


Peso máximo 300 kg com carros intermédios // Medidas folha altura (H) x largura (L) máx/min: 2700/750 x 3300/700



Aplicar óleo

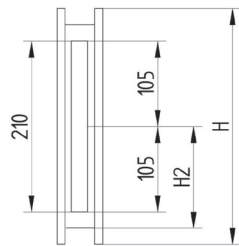
**IMPORTANTE**  
Não quebrar ressalto de posicionamento até ao fim da montagem



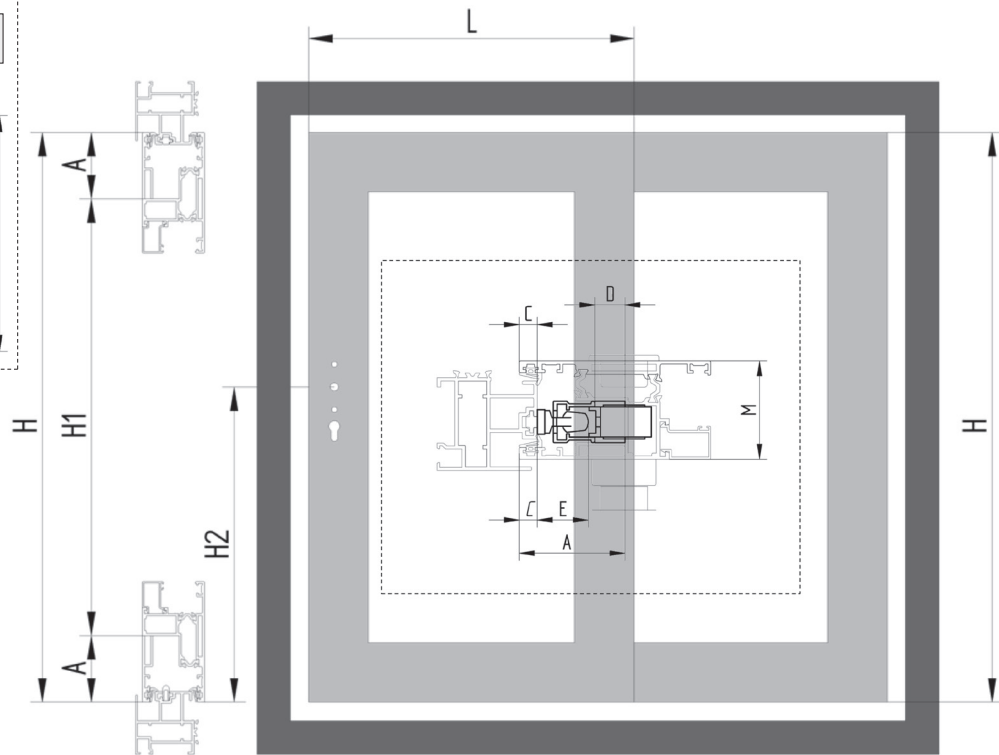
**KIT BÁSICO**

Nº	DESCRIÇÃO			Muleta	CONJUNTO	A	C	D	F
	Categoria	Medida							
1	Corpo fech. p/ Elevável				KIT CORPO FECHADURA	1	2	2	4
	Corpo fechadura Tipo 1	750-1295	1190	400					
	Corpo fechadura Tipo 2	1165-1795	1770	400					
	Corpo fechadura Tipo 3	1795-2295	2270	1000					
2	Corpo fechadura Tipo 4	2045-2700	2670	1000	KIT FECHO	2	4	4	6
	Ponto fecho zamak								
	Fecho tipo 1	-----	27						
3	Fecho tipo 2	-----	32		KIT SUPLEMENTOS	1	2	2	4
	Fecho tipo 3	-----	40						
	Parafuso fecho DIN-7982-Ø4-8x (s/ fecho)								
4	Parafuso corpo fechadura DIN-7982-Ø4-8x (s/ perfil)				KIT CARROS ELEVÁVEL	1	2	2	4
4-A	Parafuso corpo fechadura carro DIN-7982-Ø4-8x25								
5	Suplemento corpo fechadura (segundo perfil)								
6	Suplemento inferior corpo fechadura (segundo perfil)								
7	Parafuso carro - folha vertical DIN-7982-Ø4 8x - (s/ perfil)				KIT CARROS INTERMÉDIOS	1	2	2	4
8	Carro dianteiro								
9	Carro traseiro								
10	Cavilha para varetas de ligação								
11	Parafuso carro - suplemento DIN-7982-Ø4-8x 16				KIT MULETA INTERIOR/UNHEIRO	1	2	2	4
12	Parafuso carro - folha DIN-7982-Ø4-8x25								
13	Parafuso carro - suplemento DIN-7982-Ø4-8x 16								
14	Chapas de união carros								
15	Chapa união carros 1	700-1600	1100		KIT MULETA INTERIOR/EXTERIOR	1	2	2	4
	Chapa união carros 2	1601-1850	1325						
	Chapa união carros 3	1851-2350	1787						
	Chapa união carros 4	2351-3300	2785						
16	Muleta interior				KIT MULETA INTERIOR/EXTERIOR	1	2	2	4
17	Muleta exterior								
18	Ferro quadrado 10x85mm				Opção	1	2	1	2
19	Ferro quadrado 10x160mm (opcional 10x185mm)								
20	Parafuso muleta DIN965 M6x (segundo perfil)				Opção	2	4	4	6
21	Parafuso muleta DIN965 M6x (segundo perfil)								
22	Topo batente				Batente	1	2	1	2
23	Batente nylon 90								
24	Parafuso fixação batente				Ventilação Opção	1	1	1	2
25	Tapa parafuso batente								
26	Peça de ventilação				Opção	2	2	2	4
27	Parafuso peça DIN-7948-Ø4-8x25								
28	Contraplaca esquema C (ferream segundo perfil)				Opção	2	4	4	6
29	Suplemento 1mm para fechos								
30	Guia nylon vareta ligação (recomendado p/ folha > 1,5m)				Opção	1	2	2	4
31	Mola auxiliar corpo fechadura (recomendada folha > 150kg)								
32									

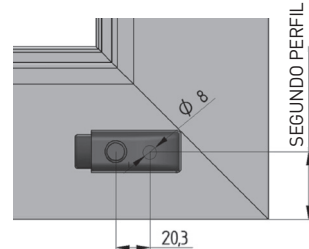
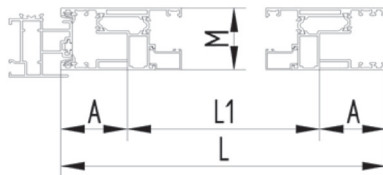
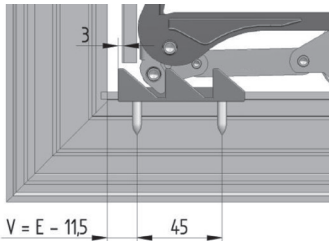
### MECANISMO CAIXA DE TRANSMISSÃO



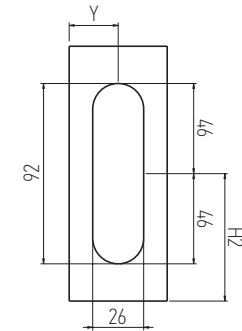
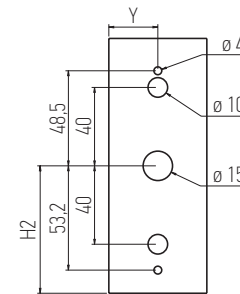
Corpo fechadura Tipo	Valor H2
1	325,5+A
2	325,5+A
3	925,5+A
4	925,5+A



### PEÇA DE VENTILAÇÃO



$$Y = 15,5 + A - D$$

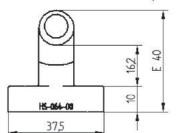
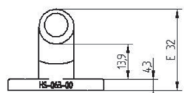
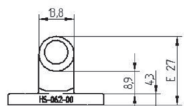


### PARA O MARCO

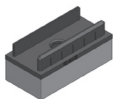
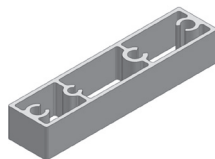
#### MONTAGEM FECHADURAS

- A 200mm da guia rolante aparafusar o fecho inferior.
- A uma distância **N** do fecho inferior (ver desenho), aparafusar o fecho exterior.
- Opcionalmente pode-se colocar um terceiro fecho a uma distância de **N1** do fecho inferior.
- Opcionalmente pode-se colocar uma peça de ventilação na parte inferior da folha (ver detalhe).

### E = ALTURA FECHOS



### CÁLCULO DISTANCIADORES (D)



$$D = A - C - E - 3,5$$

### PARA A FOLHA

#### 1.º - MONTAGEM DOS CARROS

- Cortar a vareta de ligação dos carros (13) aplicando a fórmula.
- Montar os carros em cada um dos extremos colocando o cravo (9).
- Colocar suplemento (6) no carro dianteiro com o parafuso (11).
- Colocar todo o conjunto na folha e aparafusar o carro dianteiro com o parafuso (12).
- Aparafusar os carros os parafusos destinados para o efeito (10).

#### 2.º - CORPO DA FECHADURA

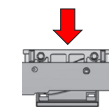
- Cortar o corpo da fechadura (1, 2, 3, 4), segundo a fórmula.
- Colocar e olear a mola auxiliar.
- Colocar os suplementos, segundo o desenho.
- Encaixar o perfil de alumínio no carro inferior.
- Aparafusar o corpo da fechadura (4).

#### 3.º - MULETAS

- Colocar os pernos de Ø4 para o posicionamento do mecanismo da muleta.
- Colocar a muleta segundo a opção selecionada.
- Acionar o mecanismo para desbloquear os carros e comprovar que o sistema funciona adequadamente.

#### 4.º - COLOCAÇÃO DO VIDRO - **IMPORTANTE**

- Os calços do vidro devem coincidir na parte central das rampas dos carros.



**MR**

**SISTEMA ELEVÁVEL 300**  
Esquema de Montagem